

쌀 적정생산 및 3저·3고 실천

비료사용절감, 탄소중립 적극 동참합시다



- ◎ 질소비료 2kg 줄이기
- ◎ 쌀 생산비 줄이기
- ◎ 재배면적 줄이기

3저

3고

- ◎ 밥맛좋은 품종 재배하기
- ◎ 완전미 비율 높이기
- ◎ 쌀 소비 늘리기



농림축산식품부



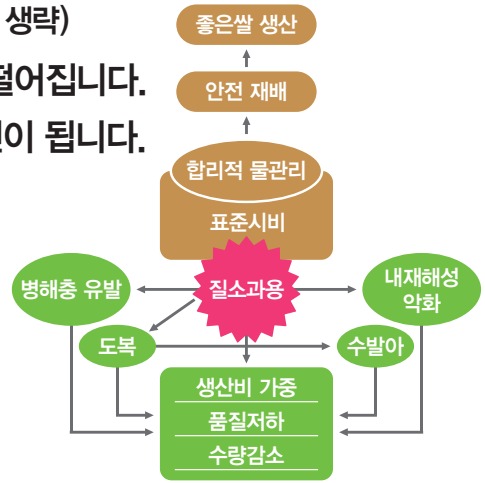
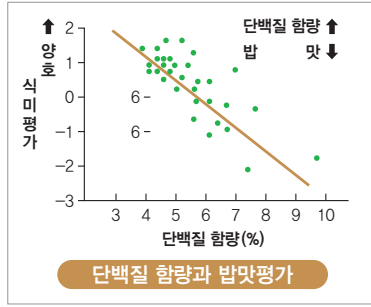
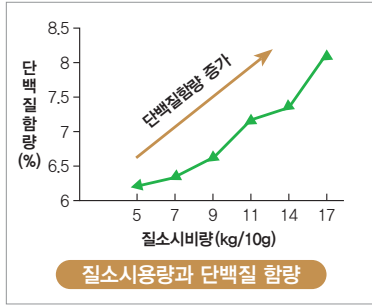
농촌진흥청



질소비료 2kg/10a만 감축합니다.

* 비료시비횟수 절감 : (관행) 3회 → (개선) 2회(새끼칠거름 생략)

- ✔ 질소비료를 많이 주면 단백질이 증가하여 밥맛이 떨어집니다.
- ✔ 질소비료를 많이 주면 병해충, 도복 등 피해의 원인이 됩니다.



쌀 생산비 줄이는 기술을 실천합니다.

- ✔ 드문모심기, 드론직파는 일반 관행재배에 비하여 84%, 45%정도 생산비를 줄일 수 있습니다.

10a당 비용절감 효과

(2019, 농촌진흥청/2018, 충남도원)

구분	관행재배	드문모심기	드론직파
상자묘 구입비(원)	96,000(3,200원×30판)	40,000(4,000원×10판)	6,975(3kg)
이앙 대행비(원)	45,000	37,500	15,000
합계(원)	141,000	77,500	21,975
비용절감(원)	-	63,500	119,025



논 타작물 재배를 통해 벼 재배면적 38천ha 감축합니다.

- ✔ 논에 전락작물(타작물) 재배하면 농가소득을 높일 수 있습니다.

* 전락작물 : 두류·가루쌀(200만원/ha), 조사료(550), 옥수수·깨(150), 알팔파·울무(250), 수수(240), 수급조절용벼(500) / 이모작 : 밀·조사료+두류·가루쌀·조사료(알팔파 포함) 100 추가 지급

벼 대체 작부체계 모형 : 5분류 24유형

- ▶ 식량자급향상형 : 쌀보리 + 콩, 걸보리 + 콩, 밀 + 콩, 밀 + 팥 등 8유형
- ▶ 식량자급향상+양념채소 공급형 : 보리 + 가을 무·배추, 밀 + 가을 무·배추 등 8유형
- ▶ 식량자급향상+조사료 공급형 : 청보리 + 콩, 청보리 + 고구마 등 6유형
- ▶ 3모작 모형 : 봄감자 + 들깨 + 시금치, 풋옥수수 + 들깨 + 시금치 2유형



다수성 품종보다는 밥맛 좋은 고품질 품종으로 재배합시다.



최고품질 품종으로 재배하면

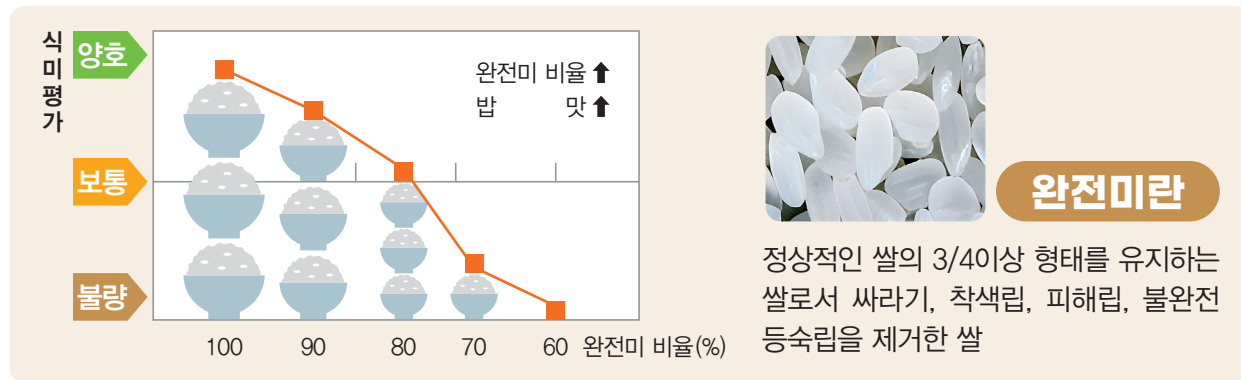
- 소비자가 선호하는 「밥맛 좋은 쌀」을 생산하고
- 쌀의 품질을 높이면 우리지역 쌀 브랜드 가치를 높일 수 있습니다.
- * 최고품질벼 품종(10) : 삼광, 영호진미, 수광, 해품, 해담쌀, 청품, 해들, 알찬미, 안평, 미소진품



완전미 비율이 90%이상인 쌀만 판매·유통합시다.



완전미 비율이 높으면 밥맛이 높아집니다.

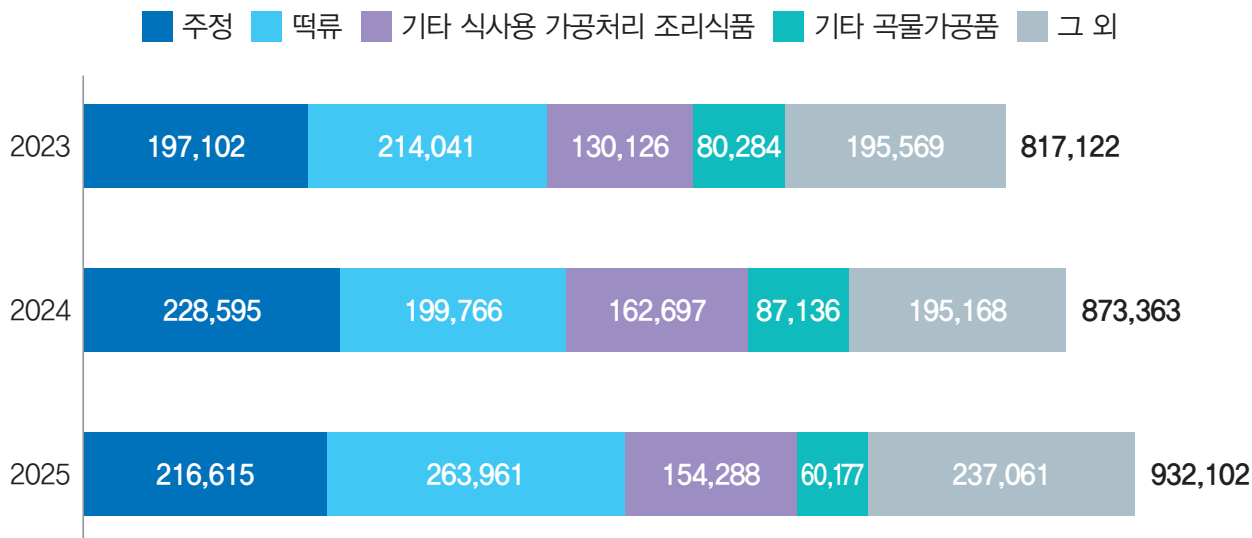


다양한 쌀 가공제품 개발·보급으로 소비를 확대합시다.



쌀의 소비환경이 변화되어 다양한 쌀가공제품 소비가 증가하고 있습니다.

제조업(식료품 및 음료)부문 쌀 소비량은 93만 2,102톤으로 전년대비 6.7%(5만 8,739톤) 증가



출처 : 국가데이터처, 2025년 양곡소비량 조사 결과

토양검정 후 비료사용처방서를 준수합니다.

토양환경정보시스템 흙토람이란?



논·밭의 토양 특성 정보와 비료 사용 추천량을 알아볼 수 있는 인터넷 시스템입니다.
적정 시비를 위한 비료 사용량과 퇴비·액비 활용 처방을 받으려면 흙토람을 활용하세요.

흙토람 비료사용처방서

흙토람(soil.rda.go.kr)

전국 토양 특성 정보, 246 작물에 대한 비료 사용 추천량을 확인할 수 있습니다.



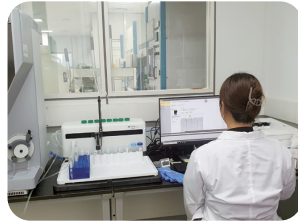
토양 검정 및 비료사용 처방 받는 순서

1 토양 채취



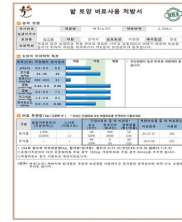
작물을 심기 전(퇴비, 비료 투입전),
약 10~15cm 깊이에서 균일하게
토양을 채취합니다.(500g)

2 토양 분석 의뢰



인근 농업기술센터에 토양시료를
맡기면 토양 검정이 진행됩니다.

3 처방서 확인·적용



분석이 완료되면 흙토람 또는
농업기술센터에서 처방서를
확인합니다.



※ 표준사용량을 활용하면 토양검정 과정을 거치지 않고 처방량을 확인할 수 있습니다.

• 흙토람 접속 → 비료사용처방 → 작물별 비료 표준 사용량 처방 클릭 → 작물 및 대상지 면적 입력

논 토양 비료사용 처방서
202541220659429

경지 현황

조사번호	2025-178	작물명	벼(일만답)	재배면적	4,765 m ²
경작자명	경작자주소				
농경지주소					
토양종	인경토	지형	해성평탄지	심토도성	미사사양질 배수등급 약간불량
토양특성	모래가 많아 양분과 수분을 지니는 능력이 적으므로 유기물 시용 및 점질 토양의 격토 등의 토양관리가 필요합니다.				

토양의 이화학적 특성

항목(단위)	적정범위	분석결과	적용	적정	많음
pH(1:5)	5.5-6.5	6.9			
유기물(g/kg)	25-30	23			
유효인산(mg/kg)	80-120	54			
칼륨(cmol+/kg)	0.25-0.3	0.62			
합염(cmol+/kg)	5.0-6.0	6.3			
마그네슘(cmol+/kg)	1.5-2.0	3.4			
유효규산(mg/kg)	157-180	297			

※ 유기물 함량이 부족하여 토양중 인산 성분과 비교 규산성분이 많습니다. 인산함량이 높은 비료를 사용하는 것이 좋습니다.

※ 전기전도도(dS/m): 1.46

비료 추천량 (kg / 4,765 m²) * 비료는 단일비료 또는 복합비료를 선택하여 사용하세요.

구분	혼합가축분퇴비(우분퇴비)①	규산질비료	단일비료로 줄 때 비료량* 요소 (유소)	용성인비(황과탄)	영양강함(황산칼륨)	복합비료로 줄 때 비료량② 비료종류	사용량
밀거름	2,175 (5,712)	0	59 (130)	110 (109)	17 (20)	21-17-17	129
웃거름	-	-	47 (102)	0 (0)	7 (9)	18-0-16	119

* 10a당 필요한 비료성분량(kg, 밀거름/웃거름): 질소(5.7/4.5), 인산(4.6/0.0), 칼리(2.1/0.9)
 ① 혼합가축분퇴비 대신 돈분퇴비를 주실 경우 1,257kg, 계분퇴비를 주실 경우 971kg을 주시면 됩니다.
 ② 복합비료는 질소 기준으로 계산되었습니다.

<참고> 벼(일만답) 재배시에 밀거름은 추천한 비료량을 사용하고 웃거름은 생육상태에 따라 다소 조절해 주셔야 합니다.
 (웃거름 사용방법 참고) 분얼기후는 이앙 후 12~14일에 요소 19kg을 주고, 이삭기후는 이삭집이가 1.0~1.5mm가 되고 이삭끝이 생길때(이삭개기 25일 전)에 요소 28kg과 염화칼리 7kg을 줍니다.

분석기관 : ○○○농업기술센터 발급기관 : ○○○농업기술센터

토양검정일: 발급일: 담당자: 전화:

• 경작지 정보
(작물, 면적, 경작자, 주소 등)

• 해당 경작지의 토양통 정보
(토양유형, 토성, 배수등급, 토양특성)

• 토양검정결과(토양 화학성)
- 적음, 적정, 많음으로 표시
• 분석결과에 따른 관리방법 제시
(해당 토양통의 물리적 특성에 따라 의견 변경)

• 실면적당 비료추천량(주는 순서대로 표기)
(퇴비, 규산질비료, 단일비료 또는 복합비료)
- 규산질비료(벼)는 유효규산과 비료추천량을 확인 후 비료 투입
- 복합비료(밀거름/웃거름)는 종류 미선택 시 기본으로 등록된 복합비료로 추천
• 담당자의견(추가등록 가능)