

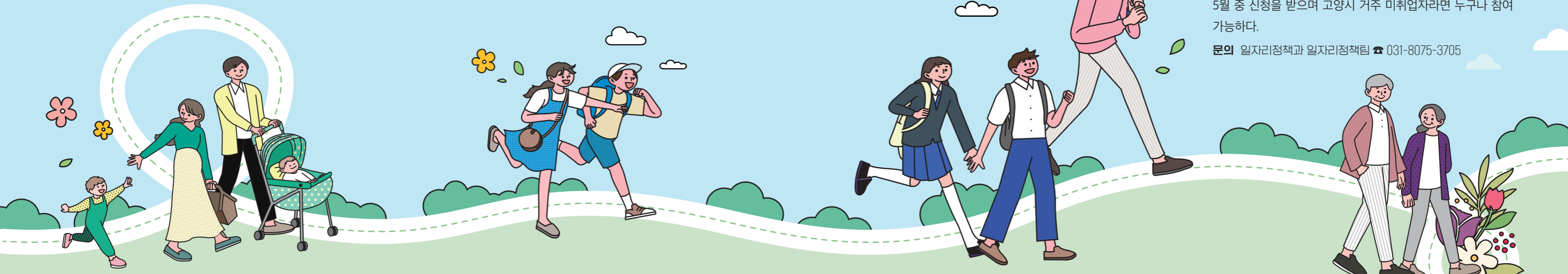
나에게 맞는 복지 더하기 + 생애주기별 대표 서비스 누리기

태어났을 때부터 노년에 이르기까지 누릴 수 있는 복지, 행정서비스가 있음에도 내용을 모르거나 때를 놓쳐 지나치는 경우가 많다. 가정의 달을 맞이하여 시민이 쉽고 편하게 복지를 누릴 수 있는 고양시 생애주기별 대표 서비스를 소개한다.



복지로

정부24



1 새로운 삶의 시작 출산·유아

출산지원금 지원 한 아이가 태어나는 과정이 순탄치 않지만, 출산 이후 비용 또한 만만치 않은 부담이다. 그럴 땐 출산 지원금을 신청해 보자. 대상은 고양시에서 태어난 출생아로 출생신고되어 주민등록 번호를 부여받아야 하고, 출생아의 부 또는 모(친권자 또는 후견인)가 1년 이전부터 주민등록되어 출생아와 동일 세대에 거주해야 한다. 출생순위에 따라 첫째는 100만원, 둘째는 200만원, 셋째 이상은 300만원이 지급된다. 동 행정복지센터에 방문하거나 정부24(www.gov.kr)에서 온라인으로 신청 가능하다.

문의 여성가족과 출산지원팀 ☎ 031-8075-3329

2 모두가 함께 키우는 아동

가정양육수당 영아들은 어린이집, 유치원, 아이돌봄서비스 등을 이용하는 경우보다 가정에서 양육하는 경우가 더 많다. 기저귀, 분유 등 아이를 키우면서 감당할 지출이 만만치 않지만, 가정양육수당을 신청한다면 도움을 받을 수 있다. 초등학교 미취학 86개월 미만의 아동이 있다면 가정양육수당을 신청해보자. 선정되면 매월 25일경 부모 통장으로 입금된다. 가정양육수당은 양육수당이 지급되기로 결정된 날이 속한 달부터 아동의 초등학교 취학연도 2월까지 지급된다. 관할 동 행정복지센터를 직접 방문하여 신청하거나 복지로(www.bokjiro.go.kr)에 신청하면 된다.

문의 고양시콜센터 ☎ 031-909-9000

3 꿈과 희망 지킴이 청소년

신입생 교복 지원 중·고등학교에 입학하기 전, 자녀가 한 단계 성장했다는 기쁨도 잠시, 들어가는 목돈이 늘어 걱정이 하나씩 늘어만 간다. 그중 하나가 '교복' 비용이다. 하지만 신입생 교복 지원금을 신청한다면 걱정하지 않아도 된다. 입학(전학)일 기준 경기도에 주민등록이 되어 있는 중·고등학교 입학생이라면 현물로 지원하고 대안교육기관 학생들에게는 30만원 이내 현금이 지급된다. 이를 통해 동복, 하복, 생활복, 체육복을 지원받을 수 있다. 재학증명서, 교복 구매 영수증, 학교 규정, 통장 사본을 지참하여 동 행정복지센터에 방문하면 신청이 가능하다.

문의 평생교육과 교육협력팀 ☎ 031-8075-2273

4 활짝 열린 일자리 청장년

고양 맞춤형 일자리학교 고양시에는 직무역량 강화로 취·창업을 지원하는 고양 맞춤형 일자리학교가 있다. 기업이 필요로 하는 강좌를 개설하여 즉각 투입이 가능한 현장형 인재를 양성하고, 취업준비생은 맞춤형 교육 훈련프로그램을 통해 실력을 쌓을 수 있다. 양성과정은 클라우드 컴퓨팅 교육, 스마트인쇄 기능기술직 현장실무, 건축전문기능사, 호텔객실 코디네이터, 고양시 이중언어교실, 경력단절여성을 위한 인성교육강사로 나뉜다. 이 중 스마트 인쇄 기능기술직 현장실무 과정은 5월 중 신청을 받으며 고양시 거주 미취업자라면 누구나 참여 가능하다.

문의 일자리정책과 일자리정책팀 ☎ 031-8075-3705

5 든든한 생활안전망 어르신

치매조기검진 평균수명이 늘어나고 초고령화 시대로 접어들면서 심각한 사회적 난제 중 하나로 떠오르는 것이 치매다. 치매는 초기에 발견해서 적절히 치료하면 진행을 지연시키거나 증상을 호전시킬 수 있다. 대상자와 보호자 모두를 위해 치매조기검진은 더욱 중요하다. 고양시에 주민등록을 둔 만 70세 이상 어르신이라면 치매 조기 검진비를 연중 무료(연 1회)로 지원받을 수 있다. 치매조기검진을 받기 위해선 신분증을 지참하여 업무협약을 맺은 동네의원으로 방문하면 된다.

문의 덕양구보건소 ☎ 031-8075-4800
 일산동구보건소 ☎ 031-8075-4850
 일산서구보건소 ☎ 031-8075-4871